

ÉTÉ 2026



DESTINATION CLIC

29 JUIN - 17 JUILLET



UNIVERSITÉ DE MONCTON
EDMUNDSTON MONCTON SHIPPAGAN

Formation continue

Chère participante, Cher participant,

Le programme Destination Clic est un programme de perfectionnement et d'enrichissement du français langue première conçu pour les jeunes inscrits en 8^{ème}, 9^{ème} et 10^{ème} année. Ce programme te permettra :

- de développer ton plein potentiel et la confiance en toi,
- de développer un sentiment d'appartenance,
- de t'identifier à la communauté francophone au Canada comme à l'étranger,
- de te plonger dans une culture francophone nouvelle et dynamique,
- de vivre une expérience inoubliable avec d'autres jeunes de ton âge provenant de partout au Canada.

Tu auras l'occasion, au cours du programme, d'enrichir ton français, tant à l'oral qu'à l'écrit et de participer à des ateliers et à des activités dont les principales thématiques sont : la découverte de l'Acadie et de la culture francophone. De nombreuses activités à caractère sportif, culturel et social sont également au programme.

Tu recevras une formation en langue adaptée à tes besoins particuliers qui auront été identifiés lors du prétest que tu complèteras avant ton arrivée sur le campus. Cette formation te permettra de perfectionner tes compétences en français. L'approche par projets te permettra d'être autonome et de prendre davantage d'initiatives dans tes apprentissages du français. L'emploi du jeu, sous différentes formes, favorisera ton processus d'apprentissage. Il s'agit d'une formation de 52,5 heures à raison de trois heures et demie par jour, du lundi au vendredi. À noter que ce programme ne mène pas vers des crédits universitaires pour les personnes participantes, toutefois, un certificat d'attestation est remis à la fin du programme.

Tu auras également l'opportunité de participer à divers ateliers et diverses activités organisées entre 13 h et 20h du lundi au vendredi. De plus, des activités et des excursions seront au menu pendant les fins de semaine. Certaines activités ou sorties peuvent être annulées ou remises en raison de la température. Pendant ton séjour au programme Destination Clic, notre équipe d'animatrices et d'animateurs dynamiques t'accompagnera dans tes apprentissages et durant les ateliers, activités et excursions.

Pour plus d'information, nous t'invitons à lire attentivement la présente trousse d'information.

Après avoir pris connaissance de la trousse d'information, si tu as encore des questions, n'hésite pas à nous contacter à l'adresse courriel suivante : destination.clic@umoncton.ca.

En mai, tu recevras une invitation à participer à une session d'information virtuelle. Une séance de questions/réponses clôturera la session.

Nous avons hâte de t'accueillir cet été et nous te souhaitons une expérience unique et mémorable à l'Université de Moncton !

À bientôt,

Lynne M. LeBlanc

Directrice générale par intérim
Formation continue
Université de Moncton

Laetitia Augustine

Gestionnaire Langues et Culture
Formation continue
Université de Moncton

Nina Richard

Coordonnatrice de projets
Langues et Culture
Formation continue
Université de Moncton

Information à venir

Personne directrice du programme
Destination Clic
Formation continue
Université de Moncton

Table des matières

JOURNÉE D'INSCRIPTION.....	4
ARRANGEMENTS DE VOYAGE ET TRANSPORT DE L'AÉROPORT OU DE LA GARE JUSQU'À L'UNIVERSITÉ	4
DÉPART	6
À QUOI RESSEMBLERONT MES JOURNÉES?	6
ATELIERS, ACTIVITÉS ET SORTIES.....	6
QU'EST CE QUE JE DOIS EMPORTER?	6
BUANDERIE.....	7
TÉLÉPHONES CELLULAIRES	7
ORDINATEURS PORTABLES ET ACCÈS SANS FIL.....	7
INSTALLATIONS SPORTIVES	8
REPAS.....	8
TEST DE CLASSEMENT ET NIVEAU DE COURS.....	8
APPROCHE PÉDAGOGIQUE ET MATÉRIEL.....	9
POLITIQUE DE PRÉSENCE.....	9
PERSONNEL.....	9
ASSURANCE ET SANTÉ	10
QUELLES SONT LES RÈGLES QUE JE DOIS SUIVRE?	11
POLITIQUE D'IMMERSION LINGUISTIQUE	13
DURÉE ET HORAIRE DU PROGRAMME	13
RÉCEPTION DE COLIS	13
ENVIRONNEMENT RESPECTUEUX ET INCLUSIF	14
POLITIQUE SUR LE DÉPÔT.....	14
SÉANCE D'INFORMATION VIRTUELLE.....	14
FAQ	15
COORDONNÉES DU PERSONNEL	18
Annexe A.....	19
Annexe B.....	20
Annexe C.....	21

JOURNÉE D'INSCRIPTION

DATE: Dimanche 28 juin 2026.

ENDROIT: Salle Richelieu- Pavillon Léopold-Taillon, niveau 1, 18 av. Antonine Maillet (voir Annexe A).

HEURE: De **10h00 à 16h00**. Si tu arrives après 16 h sur le campus, tu devras retirer la clé de ta chambre au bureau de sécurité situé dans la salle 001 de la Résidence Lefebvre, au 15, rue Sainte-Croix (l'entrée se trouve juste derrière la Résidence Lefebvre). Les membres de l'équipe viendront te chercher à cet endroit.

Pendant ton inscription, tu auras l'occasion de rencontrer le personnel du programme, qui répondra à toutes les questions que tu pourrais avoir. Tu recevras aussi une carte d'identification que tu devras garder avec toi en tout temps. Cette carte t'identifie comme étudiant du programme d'immersion française Destination et te permet d'accéder aux installations du campus.

Note : La famille de la personne participante est responsable du paiement des frais et de l'organisation du voyage aller-retour entre le lieu de résidence et l'Université.

ARRANGEMENTS DE VOYAGE ET TRANSPORT DE L'AÉROPORT OU DE LA GARE JUSQU'À L'UNIVERSITÉ

Il est obligatoire que tu nous informes de ton itinéraire de voyage ainsi que de tout changement en remplissant ce formulaire : [destination clic 2026 - information de voyage de la personne participante – remplir le formulaire](#)

Ces informations nous permettent d'accueillir les participants dans les meilleures conditions.

Si tu voyages en avion, en train ou en autobus :

- Si tu as envoyé tes informations de voyage, un des animateurs du programme sera à l'aéroport, à la gare ou à la station d'autobus pour accueillir les participants. L'aéroport et la gare sont petits : tu ne pourras pas manquer notre équipe — ils porteront un t-shirt spécial !
- Un processus est en place pour s'assurer que les participants arrivent en toute sécurité sur le campus. Notre équipe indiquera à toi et à ton chauffeur de taxi où te rendre pour l'accueil ou l'inscription (selon ton heure d'arrivée). Ils noteront le numéro du taxi et informeront l'équipe sur le campus que tu es en route.
- Le trajet entre l'aéroport ou la gare et le campus se fait en taxi. **Les frais de taxi sont à ta charge.** Tu dois prévoir environ **20 à 25 \$** à partir de l'aéroport et **10 à 15 \$** à partir de la gare. Les frais peuvent être partagés entre participants si vos heures d'arrivée se ressemblent suffisamment pour que vous partagiez un taxi.

- Un retard occasionné durant le voyage pourra nous être signalé en téléphonant au numéro d'urgence qui sera communiqué à la veille du départ vers Moncton

L'université est située à 10 minutes de l'aéroport et à 5 minutes de la gare.

Si tu préfères te rendre sur le campus par tes propres moyens

Merci de suivre les indications données ci-dessus dans la section « Jour de l'inscription ».

Si tu arrives après 16 h, le dimanche 26 juillet 2026

Merci de nous en informer en remplissant le formulaire de voyage en ligne mentionné plus haut.

Si toi (ou ton enfant) souhaites voyager avec d'autres participants de ta région

Tu peux rejoindre notre groupe Facebook privé pour entrer en contact avec d'autres participants. Cela te permettra d'organiser ton voyage par toi-même par la suite. Le processus pour rejoindre ce groupe te sera envoyé une fois ton inscription complétée, et le groupe sera accessible en juin.

Réduction spéciale sur les billets de train VIA Rail :

- En tant que participant au programme Destination Clic, tu es admissible à une réduction de 7,5 % sur les billets de train VIA Rail (à l'exception du tarif Évasion en classe Économie, de la classe Prestige Sleeper et de la classe Prestige). Cette réduction peut être étendue à trois passagers supplémentaires voyageant avec toi.
- Pour bénéficier de cette réduction, tu dois créer un profil VIA Rail et entrer le code d'entreprise 810706 dans la section "Code d'entreprise" sur viarail.ca. Tu peux aussi fournir ce code lors de la réservation par téléphone au 1-888-VIA-RAIL (842-7245) ou directement au comptoir de billetterie de VIA Rail.
- Il se peut que tu doives présenter une lettre du Secrétariat du CMEC confirmant ton nom et le code de réduction lorsque tu récupères ton billet ou lors du contrôle des billets. Sans cette lettre, tu pourrais être facturé au tarif plein.
- Pour obtenir ce document, envoie-nous un courriel à : destination.clic@umoncton.ca

DÉPART

Ton départ doit être prévu pour le **vendredi 17 juillet 2026**. Tu devras libérer ta chambre avant 11 h. Un lieu pour entreposer tes bagages sera désigné si tu dois rester sur le campus après 11 h.

Notre équipe accompagnera les participants à l'aéroport ou à la gare/station d'autobus selon leurs heures de départ. Le trajet entre le campus et l'aéroport ou la gare/station d'autobus se fera en taxi. Les frais de taxi sont à ta charge. Tu dois prévoir environ 20 à 25 \$ pour te rendre à l'aéroport et 10 à 15 \$ pour te rendre à la gare. Les frais de taxi seront partagés entre les participants qui prendront le même taxi.

Il est obligatoire que tu nous informes des détails de ton voyage de retour : [destination clic 2026 - information de voyage de la personne participante – remplir le formulaire](#)

NOTE :

Selon l'endroit où tu habites et à condition de terminer le programme, tu pourrais être admissible à une allocation fixe pour couvrir une partie de tes frais de transport, selon l'échelle indiquée en [annexe C](#) de ce document. Les résidents du Nouveau-Brunswick ne sont pas admissibles à cette allocation de voyage. Dans les semaines suivant la fin du programme, l'allocation sera versée par e-transfert à l'adresse électronique que tu nous auras fournie dans le formulaire d'inscription.

À QUOI RESSEMBLERONT MES JOURNÉES?

HORAIRE TYPIQUE

DU LUNDI AU VENDREDI

7 h30 à 8 h15	Déjeuner
8 h 45 à 10 h 45	Cours en classe
10 h 45 à 11 h	Pause
11 h à 12 h 30	Cours en classe
12 h 30 à 13 h15	Dîner
13 h15 à 17 h	Ateliers ou activités
17 h à 18 h	Souper
18 h à 21 h 30	Activités sportives Activités socioculturelles Excursions Aide en français
21 h 30	En résidence
22h	Couvre-feu

SAMEDI

Des sorties ou des activités de plus grandes envergures sont organisées les samedis dans la région du Grand Moncton.

DIMANCHE

Temps libre, mais les personnes participantes peuvent quitter le campus si les parents et/ou tutrices/tuteurs ont donné l'autorisation via le formulaire d'inscription.

** À noter que l'horaire peut changer sans préavis. Si c'est le cas, un nouvel horaire sera fourni aux personnes participantes.*

ATELIERS, ACTIVITÉS ET SORTIES

Il y aura des activités et des sorties en après-midi, en soirée et le samedi : soit des excursions, des visites culturelles, des voyages à la plage, etc. Les activités restent à confirmer, mais en voici quelques-unes qui sont très populaires : la Plage Parlee, le site touristique acadien Akadi Lumina, la visite du site touristique de Hopewell Rocks.

Des ateliers ou des activités obligatoires animés par le personnel enseignant, ainsi que les animatrices et animateurs, sont prévus en après-midi. Ces ateliers porteront sur des thématiques telles que l'Acadie, la musique francophone, l'environnement, les sports, l'artisanat, et bien d'autres.

Nous organiserons également des soirées spéciales, des rencontres sociales, soirées de jeux, activités sportives, un gala, des spectacles et autres activités enrichissantes et interactives qui seront obligatoires. À noter que ces activités, ateliers et sorties sont obligatoires et présentent d'excellentes occasions pour renforcer ton apprentissage du français en dehors de la salle de classe. Ces activités font partie intégrante de la bourse que tu as acceptée.

QU'EST CE QUE JE DOIS EMPORTER?

Merci de noter que les articles suivants sont fournis :

- 🚲 Draps et couvertures
- 🚲 Serviette de toilette (1) et débarbouillette (1)
- 🚲 Les résidences sont équipées de laveuses et de sècheuses dont l'utilisation requiert le paiement de frais. Des informations détaillées sont données à ce sujet dans une prochaine section.

Objets obligatoires:

- | | |
|---|--|
| <input type="checkbox"/> Numéro de carte d'assurance maladie, preuve d'assurance pour médicament (si ceci s'applique à toi) | <input type="checkbox"/> Espadrilles (doivent être portées en tout temps au Centre d'éducation physique et des sports « CEPS ») |
| <input type="checkbox"/> Produits pour la lessive | <input type="checkbox"/> Argent de poche et/ou carte bancaire pour tes achats personnels. (Nous te recommandons de prévoir une solution de secours en cas de perte). |
| <input type="checkbox"/> Savon de toilette, shampoing, etc. | <input type="checkbox"/> Vêtements d'été (par exemple, shorts, jeans, t-shirt, etc.) et des vêtements plus chauds pour les |
| <input type="checkbox"/> Une serviette de plage | |
| <input type="checkbox"/> Lotion solaire | |
| <input type="checkbox"/> Maillot de bain et casque de bain (obligatoire pour la piscine) | |

activités en soirée. Merci de t'habiller de façon appropriée.

- 1 cartable de type « Duo Tang»
- Feuilles lignées (50)
- Crayon, stylo et gomme à effacer

Bouteille d'eau réutilisable (important!)

Objets optionnels

- Médicaments prescrits ou non prescrits
- Petit sac à dos pour les excursions
- Séchoir à cheveux et autres appareils de soins personnels
- Instruments de musique (s'il y a lieu)
- Équipement de sport, gant de baseball, ballon de football.
- Imperméable (manteau de pluie), parapluie
- Ventilateur (les appareils à air conditionné sont interdits)
- Tenue semi-formelle pour la soirée gala
- Chasse-moustique

Tu peux apporter une tablette électronique (iPad, Kobo, etc.), un téléphone cellulaire ou un portable, mais il est interdit de les utiliser durant les heures de classe, les activités organisées et les ateliers.

Note qu'il existe des exceptions à cette règle, à condition que leur utilisation soit liée à l'activité en cours et que l'adulte qui t'accompagne soit d'accord (par exemple, tu peux utiliser l'application photo de ton téléphone mobile au lieu d'apporter un appareil photo).

Important :

L'Université de Moncton ne peut pas être tenue responsable des effets personnels perdus ou volés. Ta porte de chambre doit être fermée à clé en tout temps.

Il est fortement recommandé que tu souscrives à une assurance pour couvrir tes biens et que tu écrives ton nom sur tes objets personnels.

L'accès sans fil est disponible sur le campus de l'Université de Moncton.

Nous te recommandons également d'étiqueter tes objets personnels de valeur afin qu'ils puissent être facilement restitués en cas de perte.

BUANDERIE

Tu peux apporter tous les effets personnels dont tu pourrais avoir besoin ; toutefois, garde à l'esprit que le programme ne dure que trois semaines et que des installations de buanderie sont disponibles sur place.

Literie : Les draps, couvertures et oreillers sont fournis par le service de logement.

Installations de buanderie : Les résidences sont équipées de laveuses et de sècheuses. Le coût est de 2 \$ par utilisation pour chaque machine.

Carte de buanderie : Tu recevras une carte de buanderie le premier jour du programme. Tu pourras la recharger au Student Center (voir Annexe A).

Application Coinamatic : Tu peux aussi télécharger l'application Coinamatic sur ton téléphone (voir Annexe B) pour ajouter des fonds à distance. Pour t'inscrire, tu dois te trouver dans la buanderie. Il te suffit de scanner le QR code sur la machine, et le montant sera débité directement à partir de l'application.

Astuce : L'utilisation de l'application te permet d'ajouter des fonds sans devoir te rendre au Student Center. Voir [Annexe B](#).

TÉLÉPHONES CELLULAIRES

Les téléphones cellulaires, textos et applications de communication ne peuvent pas être utilisés pendant les cours, les ateliers ou les activités organisées. Par contre, tu peux utiliser l'appareil photo de ton téléphone lors des activités du programme.

ORDINATEURS PORTABLES ET ACCÈS SANS FIL

Tu peux apporter ton ordinateur portable si tu le souhaites. Le service Wi-Fi est offert gratuitement partout sur le campus. Toutefois, prend note de ce qui suit :

L'Université de Moncton n'est pas responsable des dommages causés aux biens personnels. Il est fortement recommandé de te procurer une assurance pour tes effets personnels.

L'Université de Moncton n'est pas responsable des objets personnels perdus ou volés. Ta porte doit être verrouillée en tout temps.

Accès Wi-Fi

Tu pourras accéder au Wi-Fi du campus soit :

- par une connexion sécurisée utilisant le compte UMoncton et l'adresse courriel créés pour toi avant ton arrivée ; ou
- par le réseau Wi-Fi pour visiteurs (umcm-visiteur).

Le Wi-Fi sera aussi disponible dans ta résidence grâce à un modem. Les étapes de connexion te seront transmises.

INSTALLATIONS SPORTIVES

Le campus de l'Université de Moncton offre une variété d'installations sportives. Pour plus de détails, visite : CEPS Louis-J.-Robichaud | CEPS Louis-J.-Robichaud

Important :

L'accès aux installations du CEPS est soumis à des frais, payables par la personne participante. Les installations peuvent être utilisées à tes propres risques et seulement durant ton temps libre, car aucune supervision ne sera fournie par notre personnel.

REPAS

Tu auras droit à trois repas par jour : déjeuner, dîner et souper. Ils seront servis au restaurant du campus, Le Bistro 63, situé dans le centre étudiant. Chaque jour, tu trouveras un large choix d'options saines et équilibrées.

Lors des sorties, des lunchs seront préparés par le personnel du restaurant du campus et envoyés avec le groupe.

On te demandera d'indiquer tes allergies ou restrictions alimentaires lorsque tu rempliras ton formulaire d'inscription. Nous transmettrons ensuite ces informations à nos services alimentaires.

Le personnel du programme te fournira plus d'informations sur les menus de la cafétéria, une liste de restaurants accessibles à pied autour du campus et les épiceries à proximité.

TEST DE CLASSEMENT ET NIVEAU DE COURS

Le test de classement sera administré sur notre plateforme en ligne. Tu recevras un courriel avec les informations pour créer ton compte. Ce compte te permettra de faire le test en ligne et d'accéder à plusieurs ressources utiles pour ton apprentissage du français.

Important : le test de classement doit être complété avant ton arrivée sur le campus. La partie orale du test aura lieu sur le campus avec notre équipe enseignante le premier jour du programme. Selon les résultats, tu seras placé(e) dans un groupe correspondant à ton niveau de compétence linguistique. Nous faisons de notre mieux pour garder des groupes homogènes.

Nos quatre niveaux suivent le Cadre européen commun de référence pour les langues (CECR) :

- Débutant (A1)
- Élémentaire (A2)
- Intermédiaire (B1)
- Avancé (B2)

Nos cours sont alignés sur les normes du CECR et couvrent les principales compétences linguistiques de chaque niveau. Pour profiter au maximum du programme, tu devras effectuer les travaux exigés et étudier en plus du temps de classe.

APPROCHE PÉDAGOGIQUE ET MATÉRIEL

Nos méthodes d'enseignement sont communicatives, contextualisées et expérientielles, offrant de nombreuses occasions de développer, pratiquer et améliorer tes compétences orales et écrites en français. Nous faisons aussi tout notre possible pour nous adapter à tes besoins et stratégies d'apprentissage.

Merci d'apporter du matériel de base (papier, crayons). Nous recommandons aussi d'apporter un dictionnaire français-anglais et un Bescherelle – L'Art de conjuguer, qui seront utiles en classe et pour les devoirs.

Nos professeur(e)s expérimenté(e)s créent un environnement d'apprentissage positif et stimulant. Les activités comprennent des exercices oraux, débats, discussions et jeux pédagogiques, offrant une grande variété d'occasions d'apprentissage, en classe et hors classe.

Au-delà de la salle de classe

En plus des activités académiques, nous proposons des activités culturelles, pédagogiques, sociales et physiques. Notre approche communicative remplace les méthodes traditionnelles structurées, afin que l'apprentissage du français soit dynamique et motivant.

POLITIQUE DE PRÉSENCE

Selon les règles du programme Destination Clic, toute absence non justifiée de trois heures ou plus de classe, ou de deux heures ou plus d'un atelier, peut entraîner une expulsion du programme. Une justification écrite doit être remise à la direction du programme Destination.

Les absences sont permises seulement dans des circonstances exceptionnelles :

- Pour des situations imprévues (ex : funérailles), tu dois informer la direction dès que possible.
- Pour des événements prévus (ex : rassemblements familiaux importants, compétitions sportives provinciales ou nationales), tu dois prendre des arrangements avec la direction au moins deux semaines à l'avance.

Si tu dois quitter le campus en raison d'une urgence familiale, tu dois informer la direction et fournir :

- La raison du départ
- Avec qui tu partiras
- L'heure prévue de ton retour

PERSONNEL

Nos animateurs et animatrices de Destination Clic sont dynamiques, enthousiastes et passionné(e)s par la création d'un environnement accueillant et stimulant. Ils et elles sont :

- **Des animateurs expérimentés** spécialisés dans les activités culturelles, sociales et récréatives.

- **Parfaitement francophones**, pour assurer une communication fluide tout au long du programme.
- **Créatifs et énergiques**, engagés à rendre ton immersion amusante, interactive et mémorable.
- **Des mentors disponibles pour t'accompagner** dans ta découverte culturelle, ta pratique linguistique et tes activités de groupe.

Ils organiseront une variété d'activités : sorties culturelles, soirées sociales, activités récréatives, toutes conçues pour compléter tes apprentissages en classe et t'aider à pratiquer le français dans des contextes réels.

ASSURANCE ET SANTÉ

Les étudiant(e)s canadien(ne)s provenant d'une autre province doivent apporter leur carte d'assurance maladie provinciale. Nous recommandons également de vérifier la couverture des soins de santé lorsque tu es hors de ta province.

Les étudiant(e)s étrangers doivent être couverts par une assurance maladie personnelle. Une preuve d'assurance santé est exigée avec les formulaires d'inscription.

Besoins particuliers

Tu dois nous informer si tu as une condition médicale ou physique importante (ex : accessibilité, maladie cœliaque, anaphylaxie, santé mentale...) en remplissant soigneusement le formulaire d'inscription. Une note du médecin peut être exigée pour évaluer tes besoins.

Ces informations nous aideront à mettre en place les mesures nécessaires pour assurer ta sécurité et répondre à tes besoins particuliers.

Ne pas divulguer une condition importante nécessitant une supervision spécifique (ex : gestion de médicaments) peut entraîner une exclusion du programme, car nous ne pourrions pas t'offrir le soutien approprié si nous ne sommes pas informés.

QUELLES SONT LES RÈGLES QUE JE DOIS SUIVRE?

RÈGLEMENTS

- 🚲 **La présence aux cours et aux ateliers est obligatoire.** Il faut être à l'heure pour les cours, les ateliers, les repas et les activités socioculturelles.
- 🚲 **La participation aux activités socioculturelles (spectacles, sorties, conférences, etc.) est obligatoire.** Toute personne participante qui est absente, qui refuse de participer, ou qui arrive en retard à une ou plusieurs activités obligatoires, sans raison justifiée, pourrait se voir dans l'obligation de quitter le programme.
- 🚲 **La consommation d'alcool, de cannabis et de drogues est interdite en tout temps. Toute personne participante qui aurait en sa possession, ou qui serait sous l'influence des drogues ou de l'alcool sera renvoyée. Tout frais encouru pour cause de renvoi d'une personne participante est la responsabilité des parents.**
- 🚲 **La personne renvoyée devra quitter le campus dans les 24 heures qui suivront son renvoi. Les parents ou gardiens devront prendre les mesures nécessaires à la prise en charge de la personne renvoyée dans ce délai.**
- 🚲 Les personnes participantes ne seront pas autorisées à retourner chez elles, visiter de la parenté ou des amis le soir ou le samedi à moins de situations exceptionnelles. Seuls les dimanches entre 10 h et 19 h sont considérés comme des périodes de temps libre durant lesquelles la personne participante peut être autorisée à quitter le campus. Cette permission de sortie doit être donnée par les parents, la tutrice ou le tuteur au moment de compléter le formulaire de renseignements demandé lors de l'inscription.
- 🚲 Les personnes participantes **doivent toujours parler français** lors de leur séjour au programme. Toute personne participante qui ne démontre pas d'effort à parler français pourrait être renvoyée.
- 🚲 Les personnes participantes doivent porter leur porte-nom en tout temps. Ce porte-nom vous sera remis lors de la journée d'inscription.
- 🚲 Les personnes participantes sont responsables de leur chambre en résidence. Les chambres doivent demeurer en ordre et propres. Les personnes participantes doivent respecter les règles associées aux résidences.
- 🚲 Les résidences sont équipées de chambres à occupation simple avec salle de bain partagée. Les étages de la résidence sont occupés uniquement par des personnes participantes de Destination clic.
- 🚲 Les personnes participantes ne sont pas autorisées à entrer dans les chambres des autres personnes participantes. Le non-respect de ce règlement pourrait entraîner le renvoi immédiat de la personne participante.

- ⌘ Une attitude ou un comportement jugé nuisible au bon fonctionnement du programme sera étudié par l'équipe de coordination. Cette dernière a le droit de renvoyer toute personne participante qui n'accepte pas ou qui enfreint les règlements de l'Université et du programme Destination Clic. En particulier, aucun comportement pouvant compromettre la sécurité de qui que ce soit ne sera toléré.
- ⌘ Les personnes participantes doivent respecter les règles à la cafétéria. De plus, il est essentiel de porter des chaussures et une tenue acceptable à la cafétéria.
- ⌘ Il est interdit de garder des animaux dans sa chambre.
- ⌘ L'Université de Moncton n'est pas responsable des dommages encourus aux biens personnels des locataires. Il est donc conseillé aux personnes participantes de s'assurer que la porte de leur chambre soit verrouillée en tout temps.
- ⌘ Il est interdit d'héberger des visiteurs dans les résidences.
- ⌘ Un couvre-feu prendra place à 22 h tous les soirs, exception faite lors de certaines activités. Les animatrices et les animateurs demeureront en résidence avec les personnes participantes. Un agent de sécurité fera des tournées régulièrement à l'intérieur et à l'extérieur des résidences selon l'horaire établi par le Service de sécurité du campus de l'Université de Moncton.
- ⌘ Étant une personne participante à un programme offert par l'Université de Moncton, vous devez respecter les règlements et politiques établis par l'Université.
- ⌘ Les appareils à air conditionné ne sont pas permis dans les bâtiments de l'Université. Toutefois, les personnes participantes peuvent apporter un ventilateur.

Toute installation d'appareil ou d'équipement dans les bâtiments du Campus de Moncton doit être approuvée au préalable par le Service d'entretien et de réparation. De même, tout travail qui occasionne des modifications aux bâtiments doit aussi être approuvé au préalable par le Service d'entretien et de réparation. Comme exemple, il n'est pas permis d'installer des appareils à air conditionné format fenêtre ou tout autre format de même catégorie dans les bâtiments.

Les règlements ci-dessus assurent la protection des personnes participantes et le bon fonctionnement du programme. Merci de les respecter!

POLITIQUE D'IMMERSION LINGUISTIQUE

L'objectif principal de notre programme Destination Clic d'immersion en français est de t'offrir un environnement entièrement francophone, afin que tu puisses approfondir ta connaissance du français et découvrir la culture francophone.

Pour favoriser l'apprentissage de tous les participants, le français est la seule langue permise pendant tout le programme. Nous comprenons que cela puisse représenter un défi pour les débutants, c'est pourquoi nous encourageons les étudiant(e)s plus avancé(e)s à soutenir leurs camarades durant les activités.

Si tu ne connais pas un mot ou une expression en français, tu peux utiliser un mot ou une courte phrase dans une autre langue pour clarifier ton idée. Notre personnel fera toujours de son mieux pour t'aider.

Cette politique est strictement appliquée : le non-respect peut mener à une expulsion du programme.

Des exceptions s'appliquent en cas d'urgence ou si tu dois discuter d'une question personnelle avec un membre du personnel.

DURÉE ET HORAIRE DU PROGRAMME

Le programme Destination Clic d'immersion française dure trois semaines. Pendant cette période, tu assisteras à 3 h 30 de cours chaque jour, du lundi au vendredi.

De plus, tu participeras à au moins 3 heures d'ateliers et/ou d'activités socioculturelles par jour, y compris le samedi, tel qu'indiqué dans la section Ateliers et activités.

Sauf dans les situations exceptionnelles mentionnées plus haut, tous les transports nécessaires aux activités du programme, après ton arrivée, seront pris en charge.

Nous ferons tout en notre pouvoir pour que ton séjour à l'Université de Moncton soit agréable et mémorable. Notre équipe est dédiée à t'offrir une expérience riche, soutenante et plaisante tout au long de ton immersion.

RÉCEPTION DE COLIS

Les participants peuvent recevoir des colis ou du courrier pendant le programme. L'adresse de livraison est :

Nom du participant

Nom de la résidence

18, avenue Antonine-Maillet

Moncton, NB

E1A 3E9

ENVIRONNEMENT RESPECTUEUX ET INCLUSIF

L'Université de Moncton s'engage à offrir un environnement respectueux et inclusif, et nous nous attendons à ce que tous les participants agissent en conséquence durant le programme. Tous nos espaces sont des espaces sécuritaires pour tout le monde, y compris les minorités et les personnes de la communauté LGBTQ2S+. Notre personnel est diversifié et formé pour assurer une expérience inclusive pour tous.

Pronoms

Si tes pronoms préférés diffèrent de ceux indiqués dans ton formulaire d'inscription, merci de nous en informer. Nous mettrons nos listes à jour et ferons tout pour respecter tes préférences.

Installations

Des toilettes non genrées sont disponibles dans la plupart des bâtiments du campus. Tu trouveras les détails à l'Annexe A.

Politique sur les fragrances

L'Université de Moncton applique une politique sans parfum dans ses espaces intérieurs afin d'accommoder les personnes allergiques. Les déodorants et savons légèrement parfumés sont permis.

POLITIQUE SUR LE DÉPÔT

Lors de ton inscription, un dépôt de 150 \$ est exigé. Ce montant te sera remboursé au plus tard le 30 septembre 2026 si :

- aucun dommage n'a été causé ;
- les clés de ta chambre et la carte de buanderie remises au début sont retournées au départ.

Nous tenons un registre dans lequel chaque participant doit signer lors de la remise et de la restitution des clés et de la carte de buanderie.

Frais de remplacement en cas de non-retour

- Clés de chambre : 120 \$
- Carte de buanderie : 10 \$

Important : tous les dépôts seront remboursés au plus tard le 30 septembre 2026.

SÉANCE D'INFORMATION VIRTUELLE

Tu seras invité(e) à une séance d'information virtuelle en mai 2026. Nous y présenterons les détails du programme ainsi que les modalités d'arrivée. Tu pourras aussi poser tes questions.

Veuillez noter que seules les questions non couvertes par le présent document seront abordées.

FAQ

GÉNÉRAL

🚲 Est-ce que le campus est sécuritaire?

Le campus de l'université de Moncton dispose d'un service de sécurité en fonction 24h sur 24. Ce service favorise un environnement sécuritaire propice à l'enseignement et à la vie sur le campus.

🚲 Est-ce que l'université est située près des magasins, boutiques et supermarchés?

L'Université ainsi que les résidences sont situées à proximité, environ 20 minutes de marche, d'un centre d'achats, de restaurants, de pharmacies et d'épiceries. Il y a une cafétéria dans le centre étudiant du campus.

VOYAGE ET TRANSPORT

🚲 Est-ce que les frais de voyage sont inclus dans le coût du programme?

Les frais de ton voyage aller-retour entre ton lieu de résidence et l'Université de Moncton sont à ta charge. Cependant, selon la province d'où tu viens, tu pourrais être admissible à une indemnité de voyage. Consulte l'annexe C pour connaître le montant auquel tu as droit. Cette indemnité te sera versée uniquement si tu as terminé le programme.

ACCEPTATION DE LA BOURSE ET INSCRIPTION

🚲 Comment savoir si je suis admis au programme de l'Université de Moncton?

Si tu es admissible à une bourse, tu recevras un courriel de l'Université de Moncton t'informant de ton acceptation au programme. Tu devras ensuite confirmer ta participation en suivant les procédures et les délais indiqués.

🚲 À quoi dois-je m'attendre lors de la journée d'inscription?

La journée d'inscription débute à 10 h le **28 juin 2026** et se termine à 16 h au Pavillon Léopold-Taillon (salle Richelieu). Toutes les personnes qui participent au programme devront s'inscrire et recevoir leurs clés de chambre. Par la suite, les personnes participantes auront la chance d'aller visiter les résidences et de s'installer. Un rassemblement aura lieu pour le souper et une rencontre à 19h, suivi de quelques activités brise-glace en soirée.

🚲 Si j'arrive avant la date d'inscription, où dois-je me diriger?

Il est très important prendre toutes les mesures pour s'assurer d'arriver le jour de l'inscription, le dimanche 28 juin 2026, préférablement entre 10h et 16h. Tu devras nous informer de ton itinéraire de voyage à l'aide du formulaire à cet effet.

Si une personne participante devait arriver avant le jour de l'inscription, nous ne serions pas responsables de l'héberger ni de la superviser. Cette responsabilité reviendrait aux parents ou gardiens.

🚲 **Est-ce qu'il est possible d'arriver après la journée d'inscription?**

Il est très important d'arriver au plus tard à la date d'inscription (journée précédent le premier jour du programme), puisque chaque personne participante doit faire un prétest oral durant l'avant-midi du premier jour du programme. Le prétest écrit se fera à la maison avant de partir. Tu recevras un courriel t'invitant à passer ce test une fois inscrit(e).

🚲 **Est-ce qu'il est possible de manquer des heures de classe pendant le programme?**

Non. Tu dois être disponible et présent(e) pour toute la durée du programme.

🚲 **Quand vais-je recevoir le remboursement du dépôt payé lors de l'inscription?**

Afin de garantir une place dans le programme, un dépôt de 150 \$ doit être payé lors de l'inscription. Ce dépôt sera remboursé après le programme, au plus tard fin septembre 2026, à condition que la personne participante n'ait pas commis d'actes de vandalisme et qu'elle ait retourné tout le matériel prêté en bon état (clés, carte de lavage, autre).

LOGEMENT

🚲 **À quel endroit habiterai-je lors de mon séjour à l'Université de Moncton?**

Les personnes participant au programme Destination Clic habitent à la résidence Lefebvre située sur le campus.

🚲 **Est-ce que je partagerai ma chambre avec une autre personne participante ?**

La résidence Lefebvre est équipée de chambres avec salle de bain partagée. Nous plaçons ensemble les personnes participantes du même genre et d'âge similaire. Des arrangements adaptés seront également mis en place pour les personnes participantes non-binaires ou transgenres.

🚲 **Est-ce qu'il y a un téléphone dans les chambres?**

Il n'y a aucun téléphone avec ligne directe dans les chambres des résidences.

Si vous êtes un parent et que vous devez communiquer avec votre enfant, veuillez téléphoner au service des logements au 506-858-4015.

🚲 **Est-ce que des machines Interac sont disponibles sur le campus?**

Il y a deux guichets automatiques sur le campus. Ils sont situés au centre étudiant. Tu y trouveras un guichet Uni Corporation Financière et la Banque Nationale.

NOURRITURE

🚲 Est-ce que les repas sont inclus dans le programme ?

Oui, tous les repas sont inclus depuis le souper du dimanche 28 juin jusqu'au petit-déjeuner du vendredi 17 juillet. **Prends note que les dîners à midi du dimanche 28 juin et du vendredi 17 juillet ne sont pas inclus.**

🚲 Si je souffre d'une allergie ou d'une restriction alimentaire, dois-je vous en informer ?

Il est très important de nous informer de toutes allergies ou restrictions alimentaires avant le début du programme. L'information doit être inscrite dans le formulaire d'inscription que tu complèteras au cours des étapes d'inscription.

OBJETS PERSONNELS

🚲 Est-ce que je pourrai acheter des effets personnels, si j'en oublie ?

La liste des effets personnels à apporter est assez complète. Les personnes participantes pourront acheter les effets personnels manquants lors de visites au centre d'achats ou, uniquement en cas d'urgence, en demandant au personnel animateur de les accompagner à un magasin avoisinant.

VISITES, CONGÉS ET DÉPARTS

🚲 Le dimanche étant un jour de congé, est-ce que je serai sans surveillance ?

Une permission de sortie donnée par un parent/tuteur est obligatoire afin de permettre les sorties hors du campus sans surveillance pour les personnes participantes. Cette permission de sortie est à compléter dans le formulaire renseignement au cours des étapes d'inscription. En demeurant sur le campus, tu seras sous la surveillance du personnel animateur.

🚲 Est-ce que mes parents peuvent venir me visiter lors de mon séjour à l'Université ?

Durant la semaine, il sera très difficile d'organiser une visite avec tes parents puisqu'il y aura des activités en soirée. Le samedi sera aussi une journée d'activités. Le dimanche est la meilleure journée pour une visite ou une sortie hors campus avec l'approbation de l'équipe de coordination. Tu devras obtenir une permission à l'avance. Afin d'obtenir une permission pour t'absenter une journée complète, une demande de permission de sortie doit être complétée via le formulaire de renseignement à remplir lors des étapes d'inscription. L'équipe de coordination évaluera ta demande et une réponse te sera envoyée.

🚲 Qu'arrive-t-il si mon vol de retour est tôt le matin de la dernière journée du programme ou si mon vol est avant la dernière journée du programme ?

Il est fortement recommandé de se prendre à l'avance afin de s'assurer que ton départ soit prévu le dernier jour du programme.

COORDONNÉES DU PERSONNEL

Personnel à contacter avant le début du programme :

Laetitia Augustine

Gestionnaire langues et culture
Formation continue – Université de Moncton

Nina Richard

Coordonnatrice de projets en langues et culture
Formation continue – Université de Moncton

Veillez nous contacter en utilisant l'adresse courriel suivant :

destination.clic@umoncton.ca

Personnel à contacter durant le programme :

À noter que le numéro de téléphone et l'adresse courriel pour joindre le responsable durant le programme vous seront envoyés par courriel au début du programme.

Personne directrice du programme Destination Clic

Nom et coordonnées à venir

Annexe A

CARTE DU CAMPUS



- Pavillon J.-Raymond-Frenette : 144
- Pavillon Jeanne-de-Valois : A-131, B-043-2, B-215
- Faculté d'ingénierie : 111 G1
- Pavillon Jacqueline-Bouchard : 125, 126, 058
- Pavillon Jean-Cadieux : Cafétéria, 091, 093
- Bibliothèque Champlain : 161

- Pavillon Adrien-J.-Cormier : 208-6 , 208-7
- Pavillon Rémi-Rossignol : C-201, C-203
- Ceps Louis-J.-Robichaud : **Aucune**, (vestiaires disponibles)
- Arts et beaux-arts: **Aucune**
- Centre étudiant : FÉECUM, Le 63, Services de santé, Radio
- Pavillon Léopold-Taillon : 521, 409

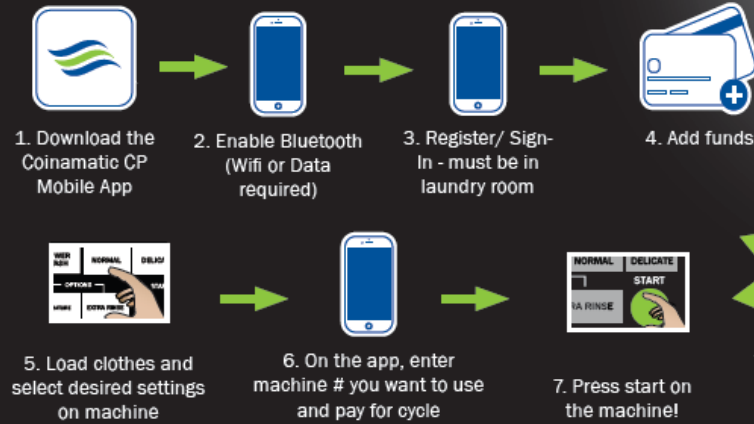


Annexe B

YOU CAN NOW PAY FOR LAUNDRY WITH YOUR PHONE!

Coinamatic has a mobile app! No more cards, no more coins, no more hassle!

HOW IT WORKS



Coinamatic CP Mobile

Download the Coinamatic CP Mobile APP Today!



FEEDBACK FROM APP USERS

"I love it because it is so convenient. I don't have to worry about having my laundry card with me and I can reduce touch points. I feel safer."
 Joy - Calgary

"I love the app. I love all the features and it really makes doing laundry a lot easier!"

Barb G - Toronto



Annexe C

ÉCHELLE DES INDEMNITÉS DE VOYAGE

Lieu de résidence	Indemnité de voyage (Destination clic - Moncton)
Colombie-Britannique	625 \$
Alberta	550 \$
Saskatchewan	475 \$
Manitoba	400 \$
Ontario Sud	275 \$
Ontario Nord	325 \$
Nouveau-Brunswick	0 \$
Nouvelle-Écosse	150 \$
Île-du-Prince-Édouard	150 \$
Terre-Neuve-et-Labrador	325 \$
Territoires du Nord-Ouest	825 \$
Yukon	850 \$
Nunavut	725 \$